

Анализ неисправностей и устранение неполадок

ПРОБЛЕМА	ПРИЧИНА	РЕШЕНИЕ
Трудно опускается ручка перфорации.	В окне перфорации произошло замятие; имеется посторонний предмет; количество листов пробивки за раз превышено.	Устраните препятствие; уменьшите количество листов.
Неравномерная перфорация отверстий.	Края бумаги в стопке не совпадают; в окне перфорации произошло замятие или застрял мусор; количество листов пробивки за раз превышено.	Выньте бумагу, выровняйте края и аккуратно поместите ее обратно в окно перфорации; устраните препятствие; уменьшите количество листов.
Пластиковая пружина раскрывается неравномерно.	Гребенка для пластиковой пружины деформирована; крючки разжимной планки деформированы.	Выровняйте гребенку при помощи линейки; выровняйте и отрегулируйте крючки разжимной планки.
Неполное пробивание блока бумаги.	Количество листов пробивки за раз превышено; лоток для сбора бумажных частиц переполнен, посторонний предмет в окне или в бумажном блоке.	Уменьшите количество листов; убедитесь, что лоток для сбора бумажных частиц очищен; проверьте окно перфорации и бумажный блок на предмет посторонних частиц.
Бумажный блок не до конца вставляется в слот перфорации или трудно вынимается.	Загиб краев; количество листов пробивки за раз превышено; ручка перфорации находится не в исходном положении.	Расправить бумагу; уменьшить количество листов; установите ручку перфорации в исходное положение "Вверх".

Уход и обслуживание



Сервисные работы, связанные с разбором переплетчика, разрешается выполнять только в авторизованных сервис-центрах.

Гарантия



При правильной эксплуатации аппарата гарантия в течение 1 года с даты покупки. Дефекты из-за неправильного использования или использования в ненадлежащих целях не подпадают под гарантию.

Утилизация



Неправильная утилизация любой техники может быть опасна для здоровья людей и окружающей среды. Не выбрасывайте отслужившую технику в прочие отходы.

Соблюдайте действующие предписания и используйте специальные сборные пункты по возврату и утилизации отслужившей техники.

ИНСТРУКЦИЯ ПО ЭКСПЛУАТАЦИИ

Механический переплетчик на пластиковую пружину

ГЕЛЕОС БП-22

БЛАГОДАРИМ ВАС ЗА ПОКУПКУ ОБОРУДОВАНИЯ ГЕЛЕОС!

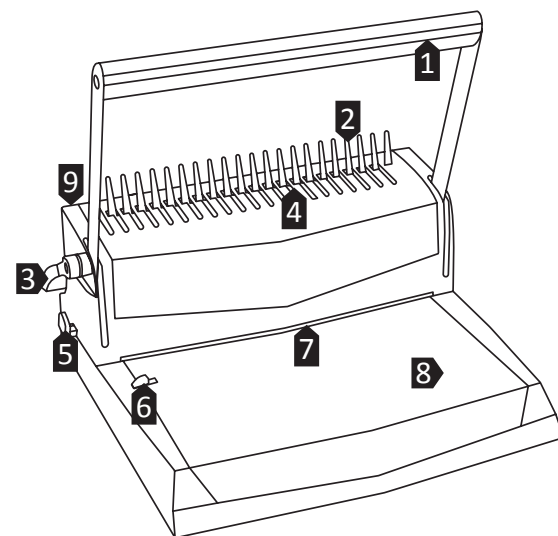
ПЕРЕД ПЕРВЫМ ИСПОЛЬЗОВАНИЕМ ВНИМАТЕЛЬНО ПРОЧИТЕ СЛЕДУЮЩИЕ ИНСТРУКЦИИ:

Техника безопасности – ознакомьтесь перед использованием

- Перед началом эксплуатации внимательно ознакомьтесь с инструкцией. Сохраните ее для дальнейшего использования.
- Всегда устанавливайте устройство на устойчивую поверхность.
- Переносите переплетчик только за его основу.
- Регулярно очищайте лоток для сбора бумажных частиц.
- Перед перфорацией нужного материала, всегда проверяйте настройки перфорации на ненужных листах бумаги.
- Перед перфорацией бумаги удаляйте скобы, скрепки (и др. металлические предметы).
- Никогда не превышайте указанную максимальную производительность.
- Ни в коем случае не ремонтируйте аппарат самостоятельно.
- Корпус аппарата очищайте мягкой тканью, при необходимости ткань можно смачивать мыльным раствором, не используйте химически активные моющие средства и растворители.
- Не допускайте попадания жидкости внутрь аппарата.
- Обеспечивайте экологичную утилизацию всех материалов находящихся в упаковке.

Составные части аппарата

1. Ручка перфорации имеет 2 положения:
 - 1.1. Исходное положение (Положение "Вверх").
 - 1.2. Перфорация (Положение "Вниз").
2. Гребенка.
3. Ручка фиксации пружины имеет 2 положения:
 - 3.1. Исходное положение/ закрытие пружины (Положение "Вниз").
 - 3.2. Раскрытие пружины (Положение "Вверх").
4. Переплетный механизм.
5. Регулировка глубины перфорации.
6. Упор для бумаги/ограничитель формата.
7. Окно перфорации.
8. Станина/ рабочий стол.
9. Лоток для сбора бумажных частиц (сзади).



Характеристики

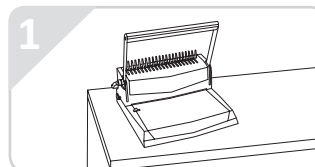
ТЕХНИЧЕСКИЕ ХАРАКТЕРИСТИКИ	
Формат:	A4, A5 и меньше
Количество ручек:	2
Упор для бумаги/ ограничитель формата:	есть (поворотный)
ПЕРФОРАЦИЯ	
Вид перфорации:	механический
Форма отверстия перфорации:	прямоугольная
Макс. количество листов для перфорации (80 гр/м ²):	22
Макс. количество листов для перфорации (70 гр/м ²):	25
Количество пробиваемых отверстий:	21
Регулировка глубины перфорации:	есть 4 режима (2-5мм)
ПЕРЕПЛЕТ	
Вид переплета:	на пластиковую пружину
Макс. объем переплетаемого блока листов (80 г/м ²):	500
Макс. диаметр пружин, мм:	51
Шаг пружины:	9/16

Соответствие диаметра пластиковой пружины для переплета толщине переплетаемого блока

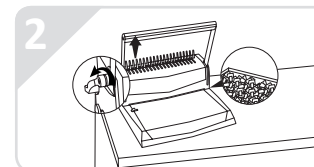
ДИАМЕТР ПРУЖИНЫ, ММ	ТОЛЩИНА ДОКУМЕНТА, КОЛ-ВО ЛИСТОВ	ОТСТУП ПЕРФОРАЦИИ	ВИД ПРУЖИНЫ	КОЛ-ВО КОЛЕЦ
4.5	15	2	кольцо	21
6	25	2	кольцо	21
8	45	2	кольцо	21
10	65	3	кольцо	21
12	90	3	кольцо	21
14	110	4	кольцо	21
16	135	4	кольцо	21
19	165	4	кольцо	21
22	200	5	кольцо	21
25	230	5	кольцо	21
28	260	5	кольцо	21
32	300	5	овал	21
38	360	5	овал	21
45	440	5	овал	21
51	500	5	овал	21

Эксплуатация

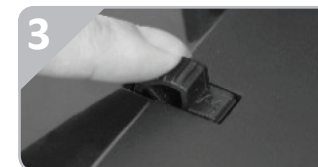
НАСТРОЙКА:



1 Всегда устанавливайте устройство на устойчивую поверхность.



2 Убедитесь, что обе ручки находятся в исходном положении. А лоток для бумажных частиц пуст и правильно установлен.



3 Отрегулируйте упор для бумаги под нужный формат.



4 Установите необходимый отступ перфорации (*Чем толщешиваемый документ, тем больше должно быть расстояние от края листа до отверстия).

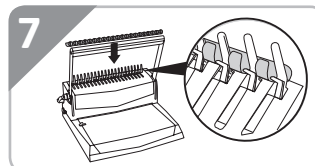


5 Поместите переплетаемый материал на рабочий стол переплетчика, затем продвиньте его в окно перфорации.

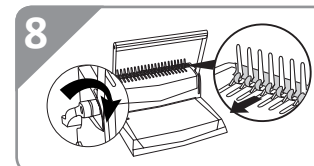


6 Чтобы пробить отверстия, опустите ручку перфорации вниз до упора, затем верните назад, в исходное положение.

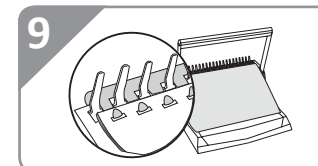
ПЕРЕПЛЕТ:



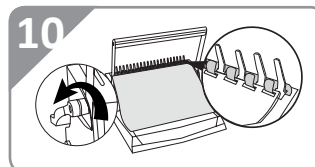
7 Выберите пружину нужного диаметра, используя таблицу соответствия. Поместите пластиковую пружину за держатель переплетного механизма зубцами вверх.



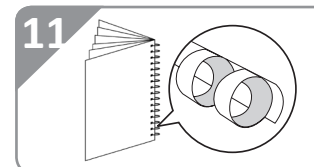
8 Потяните ручку фиксации пружины на себя, чтобы открыть пластиковую пружину.



9 Вставьте пробитые листы непосредственно в открытую пластиковую пружину. Начните с передней обложки документа.



10 Отведите ручку фиксатора пружины от себя. Снимите готовую брошюру с переплетного механизма.



11 В любое время можно добавить дополнительные листы или удалить лишние, открыв и снова закрыв гребенку, как описано выше (п.7-10).